

Installer Kommuniker: På Tryk 2.8

Udfør en administrativ installation

Denne version af **Kommuniker: På Tryk** indeholder en symbolopdatering fra efteråret 2009. Du har nu over 10,000 Widgit Symboler. Disse symboler er gemt i særlige filer.

For at oprette ordlister med disse nye symboler er der også udgivet en ny **Ordliste Administration**. Ordliste Administration og en gratis demo af Kommuniker: SymWriter kan hentes på:

www.widgit.com/support/wordlistmanager

Installer Kommuniker: På Tryk

Opret en MSI for 'Kommuniker: På Tryk' med indstillinger for foldere inkluderet.

For at spare tid og for at reducere fejl under installation kan du udføre en administrativ installation af **Kommuniker: På Tryk 2**. Du kan oprette en ny installationsfil, der gemmer dine folderindstillinger.

Folder-information

Hvor alt skal placeres

Det installerede program har brug for at kende tre stier. Det er:

Delte Ressourcer

Kommuniker-filer folderen.

Du kan kun vælge installationsplaceringen for Kommuniker-filer funktionen i forbindelse med en administrativ installation. Den kan installeres hvor som helst på en lokal maskine, men ved en standardinstallation bør denne installeres til **Dokumenter/Delte Dokumenter** folderen i **All Users** profilen. (Ved installation på Vista er standardstien C:\Users\Public\Documents\Widgit).

Kommuniker-filer kan også placeres på ethvert netværksdrev, der er til rådighed. Det anbefales, at du kopierer de delte ressourcer (Kommuniker-filer) til en delt netværksplacering. Det kan fx være **All Users** profilen på dit netværk.

Personlige Ressourcer

Du kan også vælge at placere folderen til **Personlige Ressourcer** på netværket i forbindelse med en administrativ installation. Hvis dette er tilfældet, har programmet behov for, at du angiver den nye sti hertil.

Widgit Ressourcer

WidResources folderen. Denne bør installeres til **Programmer** folderen på lokalmaskinen. (Ved installation på Vista er stien C:\Programmer\Widgit)

Widgit-billeder

Widgit-billeder folderen. Denne bør installeres til **Programmer** folderen på lokalmaskinen. (Ved installation på Vista er stien C:\Programmer\Widgit)

Anvend en folder på netværket

Den hurtigste og enkleste metode til at få din netværksinstallation i gang.

Hvis de **Delte ressourcer** (Kommunikere-filer) skal gemmes i en folder på netværket, har du ikke brug for at installere dem på hver klientmaskine.

Vælg en passende placering på netværket, hvor elever i det mindste har **læseadgang**, og hvor lærere har adgang til at oprette og redigere filer (**Dokumenter** folderen i **All Users** profilen er den anbefalede placering).

Under den administrative installation har du mulighed for at installere **Kommunikere-filer** funktionen med det samme, således at der ikke er behov for, at det bliver en del af det msi-image, du opretter (og så det ikke bliver installeret hver gang msi-filen afvikles).

De **Personlige Ressourcer** placeres i folderen **Mine På Tryk filer**. Disse kan også installeres på netværket under den administrative installation. På netværket oprettes brugermapper til de enkelte brugere. Brugeren skal have læse- og skriveadgang til sin egen mappe.

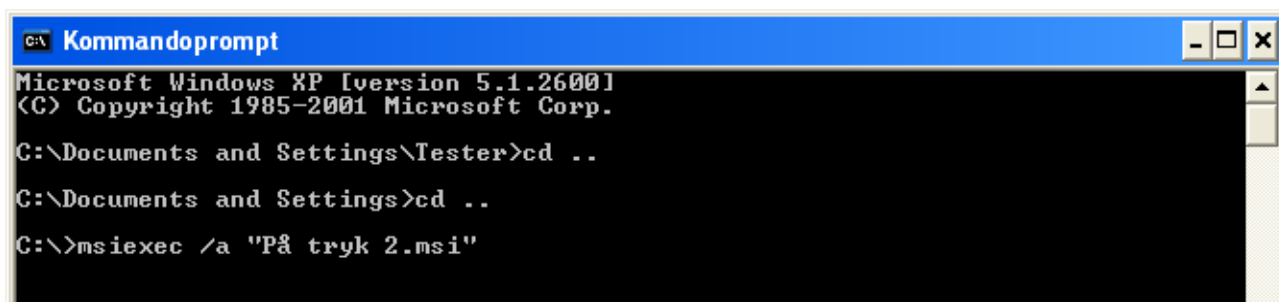
Opret MSI

Opret en installationsfil med alle dine gemte indstillinger.

Log in med administrator-rettigheder, vær sikker på, at du har adgang til en folder, hvor du kan gemme den nye MSI og de supportfiler, den vil oprette.

Fra Startmenuen vælges **Programmer**, derefter **Tilbehør** og **Kommandoprompt**.

Et kommandoprompt-vindue vil åbne. Skriv nu stien til placeringen af På Tryk 2.msi, og tryk på Enter (se nedenfor). Skriv derefter: **msiexec /a "På Tryk 2.msi"**, og tryk Enter igen.



```
C:\Kommandoprompt
Microsoft Windows XP [version 5.1.2600]
(C) Copyright 1985-2001 Microsoft Corp.
C:\Documents and Settings\Tester>cd ..
C:\Documents and Settings>cd ..
C:\>msiexec /a "På tryk 2.msi"
```

Den administrative installation vil begynde. Følgende dialogboks vil komme frem:



Klik **Næste**, og følg instruktionerne på skærmen.

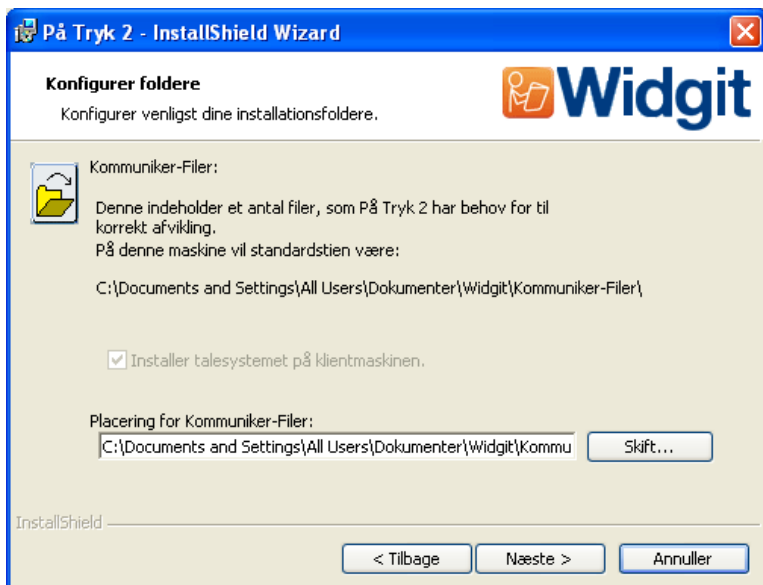
Skriv brugernavn og organisation.

The screenshot shows the 'Kundeoplysninger' (Customer Information) step of the 'På Tryk 2 - InstallShield Wizard'. The window title is 'På Tryk 2 - InstallShield Wizard'. The main heading is 'Kundeoplysninger' with the instruction 'Skriv oplysningerne.' (Write the information). The Widgit logo is visible in the top right. There are two text input fields: 'Brugernavn:' (Username) containing 'Tester' and 'Firma:' (Company) containing 'Widgit'. Below these fields, the text 'Installer dette program til:' (Install this program for:) is followed by two radio button options: 'Alle, der bruger computeren (alle brugere)' (All users who use the computer (all users)) which is selected, and 'Kun til mig (Tester)' (Only for me (Tester)). At the bottom, there are three buttons: '< Tilbage' (Back), 'Næste >' (Next), and 'Annuller' (Cancel). The 'InstallShield' logo is in the bottom left corner.

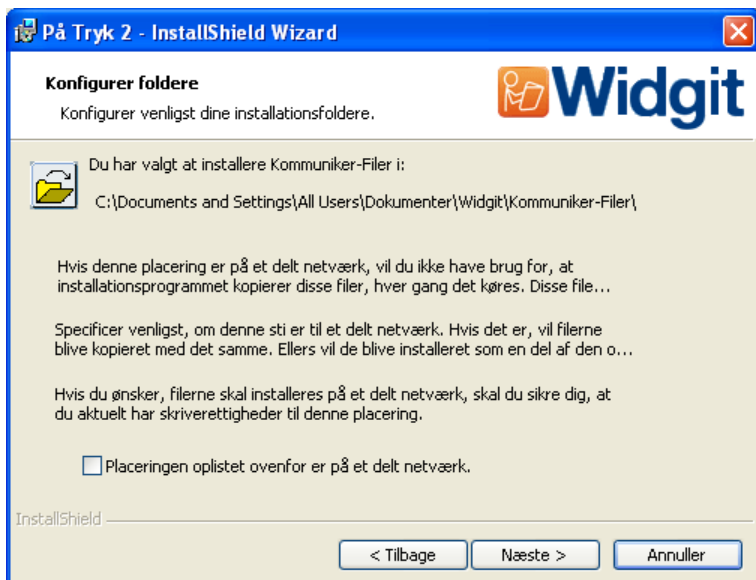
Vælg den netværksplacering, hvor du ønsker at oprette det nye Msi-image.

The screenshot shows the 'Netværksplacering' (Network Location) step of the 'På Tryk 2 - InstallShield Wizard'. The window title is 'På Tryk 2 - InstallShield Wizard'. The main heading is 'Netværksplacering' with the instruction 'Angiv en placering på netværket for produktets serverbillede.' (Specify a location on the network for the product's server image). The Widgit logo is visible in the top right. Below the heading, there is a paragraph of instructions: 'Angiv netværksplaceringen, eller klik på Skift for at vælge en placering. Klik på Installer for at oprette et serverbillede af På Tryk 2 på den angivne netværksplacering, eller klik på Annuller for at afslutte guiden Installation.' (Specify the network location, or click on Skift to choose a location. Click on Installer to create a server image of På Tryk 2 at the specified network location, or click on Annuller to end the installation guide). There is a text input field labeled 'Netværksplacering:' containing 'C:\'. To the right of the field is a 'Skift...' (Change...) button. At the bottom, there are three buttons: '< Tilbage' (Back), 'Næste >' (Next), and 'Annuller' (Cancel). The 'InstallShield' logo is in the bottom left corner.

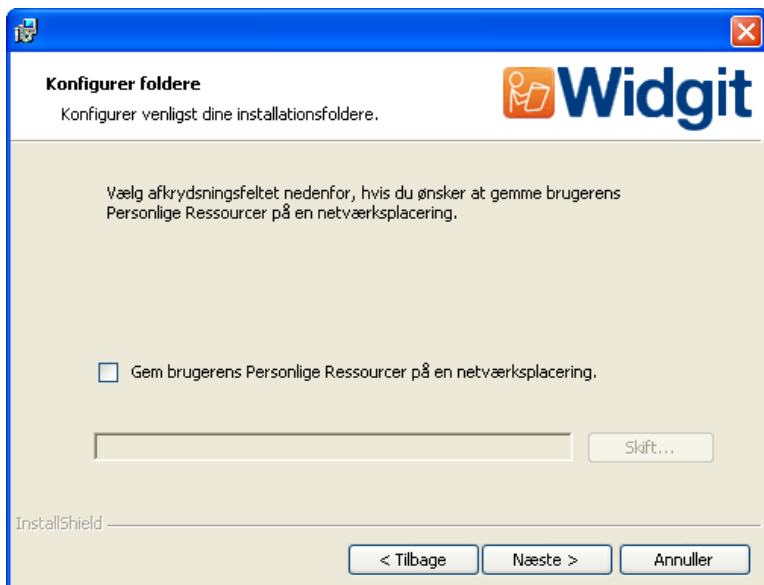
På det næste skærmbillede kan du vælge placering for installering af **Delte ressourcer** (Kommunikere-filer). Det anbefales, at du anvender standardstien: C:\Documents And Settings\AllUsers\Dokumenter\Widgit\Kommunikere-filer, medmindre du installerer på et delt netværk.



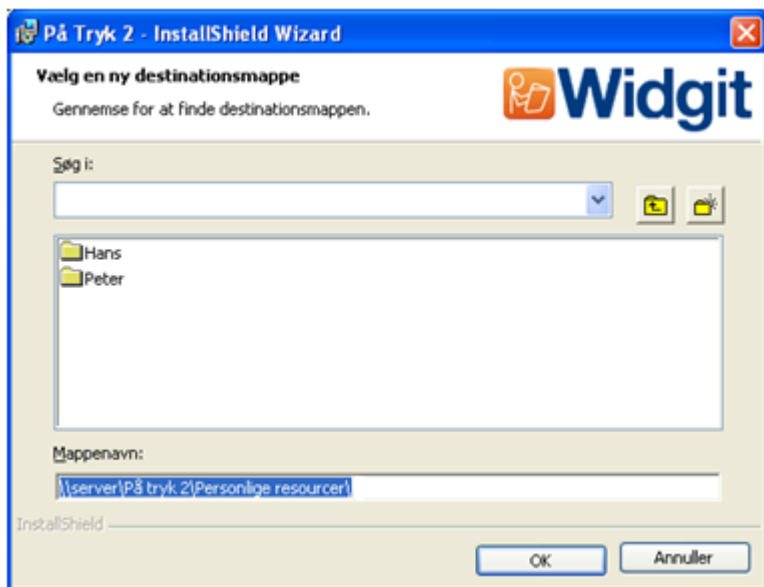
Hvis du vælger at kopiere **Delte ressourcer** (Kommunikere-filer) til en folder på netværket (vær sikker på, at du har sat mærke i afkrydsningsfeltet), vil det blive installeret, så snart du klikker Næste på denne skærm.



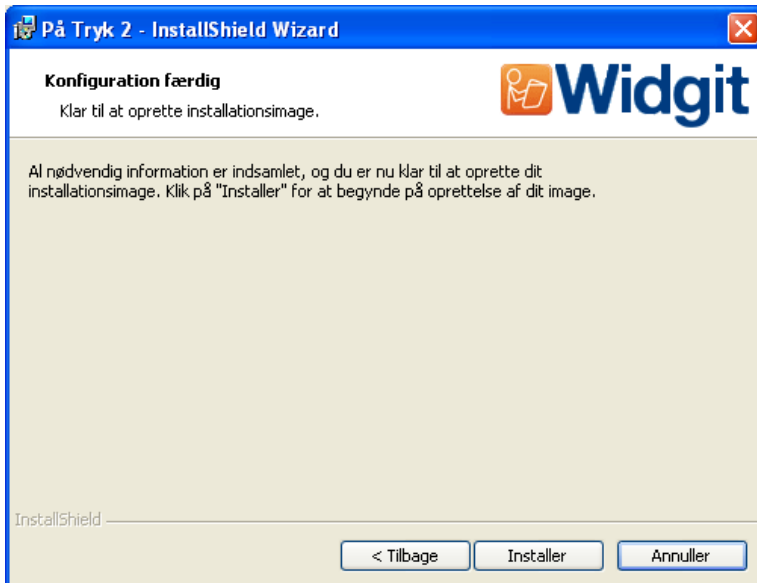
På det næste skærbillede kan du vælge placering for installering af **Personlige Ressourcer** (Mine På Tryk filer). Det anbefales, at du anvender standardstien: C:\Documents And Settings\[brugernavn]\Dokumenter\Mine På Tryk filer, medmindre du installerer på et delt netværk.



Hvis du vælger at kopiere **Personlige** ressourcer (Mine På Tryk filer) til en folder på netværket (vær sikker på, at du har sat mærke i afkrydsningsfeltet), vil det blive installeret, så snart du klikker Næste på denne skærm. Husk, at du bør have oprettet individuelle bruger-foldere, før du oprettede msi-filen.



Husk: En administrativ installation installerer ikke programmet. Det gemmer dine installationsvalg og anvender dem til at oprette en ny MSI-installationsfil.



Det vil tage adskillige minutter at kopiere filerne og oprette MSI-installationsfilen. Når filerne er kopieret, og MSI'en er blevet oprettet, kan du via netværket sende MSI-filen ud til netværkets klienter eller afvikle den på så mange klientmaskiner, som du har licens til.

Kontakt venligst Support, hvis du har spørgsmål.

Gnæ Vc`JU Support kan kontaktes på telefon +45 71 99 22 19 eller på e-mail: infor@symbolia.com