

## Ghid pentru Instalarea Rețelei

Pentru a instala acest program software pe o rețea, ar trebui să operați o instalare administrativă. Aceasta vă permite să creați un instalator pre-configurat care conține locațiile de folder preferate, și numărul vostru de serie.

Înainte de a crea instalarea administrativă, ar trebui să vă asigurați că știți numărul vostru de serie, setările proxy pentru rețeaua voastră, și locațiile rețelei unde doriți să instalați fișierele de aplicație.

### Informație Folder

Programul de instalare trebuie să cunoască cinci rute. Acestea sunt:

#### Fișiere Program

Fișierele de Program vor fi mereu instalate pe registrul 'Fișiere Program' (Program Files) al mașinii țintă. Acesta nu este configurabil.

#### Data de Aplicație Comună

Folderul de Dată de Aplicație Comună (Shared Application Data) conține fișiere de genul liste de cuvinte, care nu sunt în mod obișnuit direct vizibile pentru alți utilizatori ai programului. Ar trebui să fie lizibile de toți utilizatorii programului, și scrise de 'Utilizatorii în Putere' (de exemplu, profesorii în comparație cu elevii, pe o rețea de școală.)

Locația implicită pentru aceste fișiere este **CSIDL\_COMMON\_APPDATA**. Pe o mașină de sine stătătoare, aceasta ar fi în mod normal "**C:\Documents and Settings\All Users\Application Data**".

#### Documente Comune

Folderul de Documente Comune (Shared Documents) conține fișiere de genul medii, vor fi încărcate de utilizatorii programului. Ar trebui să fie lizibile de toți utilizatorii programului, și scrise de Utilizatorii în Putere.

Locația implicită pentru aceste fișiere este **CSIDL\_COMMON\_DOCUMENTS**. Pe o mașină de sine stătătoare, aceasta ar fi în mod normal "**C:\Documents and Settings\All Users \Documents**".

#### Data de Aplicație pentru Utilizator

Folderul de Data de Aplicație pentru Utilizator conține setări de aplicații pentru fiecare utilizator. Această zonă trebuie să fie scrisă pentru toți utilizatorii programului. În mod ideal, ar trebui să fie diferită pentru fiecare utilizator logat pentru ca ei să aibă setările proprii.

Locația implicită pentru aceste fișiere este **CSIDL\_APPDATA**. Pe o mașină de sine stătătoare, aceasta ar fi în mod normal "**C:\Documents and Settings\\Application Data**".

#### Documente Utilizator

Folderul "Documente Utilizator conține documente pe care fiecare utilizator le va crea. Această zonă trebuie să fie scrisă de către toți utilizatorii programului. În mod ideal, ar trebui să fie diferită pentru fiecare utilizator logat pentru ca ei să aibă setările proprii.

Locația implicită pentru aceste fișiere este **CSIDL\_DOCUMENTS**. Pe o mașină de sine stătătoare, aceasta ar fi în mod normal "**C:\Documents and Settings\\Application Data**".

## Instalarea Fișiere de Rețea

Când creați instalarea administrativă, dacă Data de Aplicație Comună sau/și Documente Comune sunt pe o parte de rețea comună, fișierele care sunt necesare pentru aceste locații vor fi copiate. Aceasta are loc pentru a preveni ca fișierele să fie reinstalate de nenumărate ori când programul este instalat pe mașini țintă.

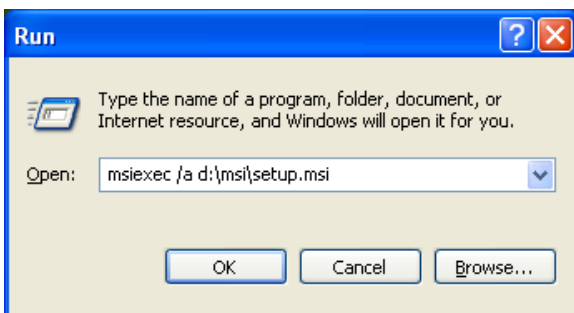
Este de asemenea important ca la crearea instalării administrative, să faceți aceasta în calitate de utilizator care are acces de scris la aceste registre.

## Activare Software

Odată ce software-ul este instalat, trebuie să fie activat. Veți avea un număr de serie pus la dispoziție împreună cu software-ul pentru a opera activările. Dacă instalați software-ul pe o rețea, numărul vostru de serie va fi capabil să activeze mai multe instalări ale programului.

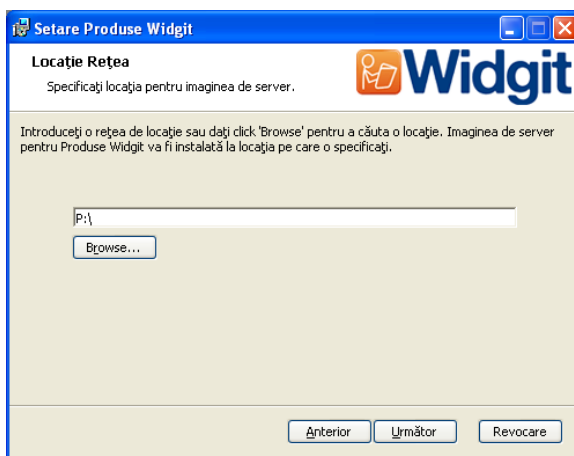
Software-ul se activează automat pe durata instalării pe mașina țintă, folosind numărul vostru de serie pe care l-ați pus la dispoziție când ați creat instalarea administrativă. Aceasta necesită o conexiune la internet. Dacă rețeaua voastră are un server proxy, veți avea nevoie să puneți la dispoziție detaliile acestuia când creați instalarea administrativă, pentru ca mașinile țintă să se poată conecta la serverul de activare.

## Crearea de MSI



Introduceți CD-ul de aplicație. Mergeți la 'Run' din meniul 'Start' și introduceți "**msiexec /a d:\setup.msi**". (Dacă driverul vostru de CD-Rom are o literă de driver alta decât D, verificați că ați tastat acea literă.)

Va porni instalarea administrativă. După o pauză (care poate dura mai mult pe unele computere decât pe altele) dați click pe '**Următor**' din primul dialog pentru a continua.



Pe ecranul următor, vi se va solicita o locație pentru a crea o imagine de aplicație. Aceasta este fișierul de setare msi (și alte fișiere de sprijin) care vor fi folosite de computerele țintă pentru a opera propriile lor instalații. Dați browse la o locație pe rețeaua voastră unde doriți să creați fișiere.

**Atenționare: O instalare administrativă nu va instala programul. Va salva alegerile voastre de instalare și le va folosi pentru a crea un nou instalator MSI.**

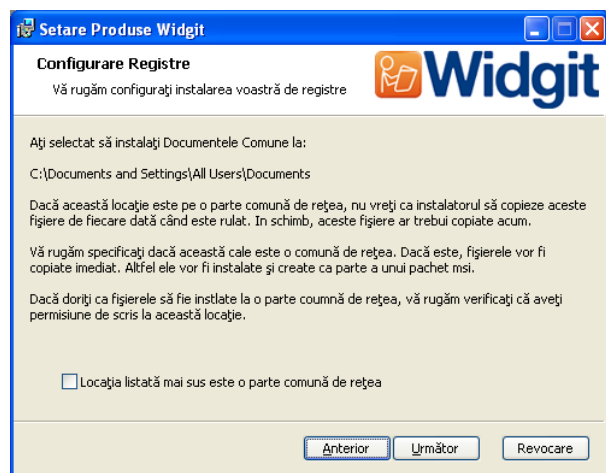


Pe următorul ecran, veți fi întrebat de locația pentru folderul "**Shared Application Data**". Introduceți ruta completă a folderului ales, așa cum ar fi văzută de computerele țintă.



Pe ecranul următor, veți fi întrebat dacă instalați pe o rețea comună. Dacă selectați căsuța care indică aceasta, fișierele vor fi copiate în mod automat în locul corect, și nu vor fi instalate când veți instala MSI-ul creat pe computerele țintă.

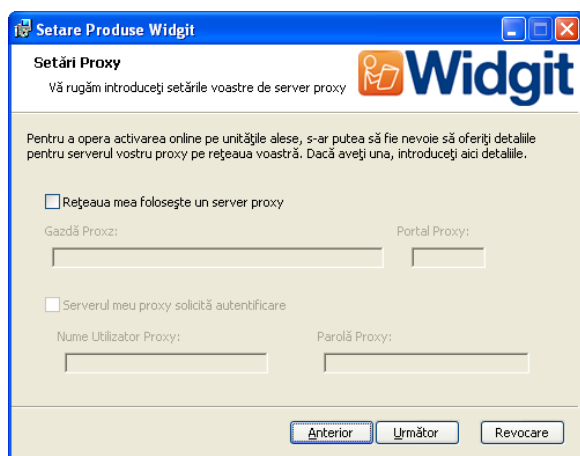
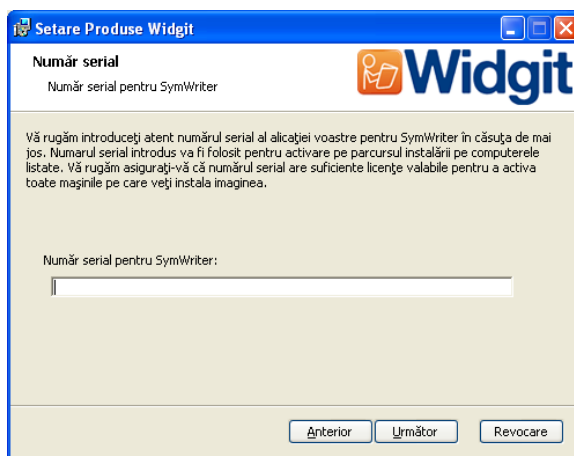
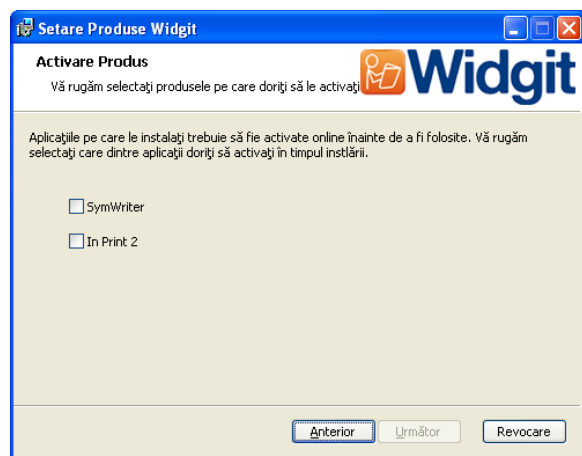
Următorii doi pași sunt imediat repetați pentru folderul "**Documente Comune**".



Următoarele două ecrane vă vor cere locația pentru folderele "**User Application Data**" și "**User Documents**". Nu sunteți întrebați dacă aceasta este o locație de rețea, de vreme ce nu sunt fișiere instalate la aceste locații, de către instalator. Fișierele sunt create în aceste zone când programul este rulat.

Pe următorul ecran vi se va cere să selectați care aplicații doriți să le activați în timpul instalării. Apoi veți fi atenționați să introduceți numărul de serie pentru fiecare din produsele selectate. Numărul(le) de serie va fi folosit(e) pentru activare automată când programul este instalat pe computerele vizate.

**Vă rugăm să observați că activarea va eșua dacă numărul de serie nu are suficiente licențe pentru a acoperi computerele vizate.**



In final, veți fi întrebați legat de detaliile de server proxy. Vă rugăm să le introduceți cu grijă, deoarece în cazul în care sunt greșite, programul va eșua activarea pe computerele țintă.

Copiarea fișierelor și crearea instalatorului MSI va dura câteva minute.

Când fișierele au fost copiate și MSI a fost creat, puteți transpune ca normal MSI-ul de-a lungul rețelei voastre (de exemplu via Polița de Grup sau pe consola de management a rețelei) sau să îl rulați pentru fiecare clienți pentru care aveți licență.

### **Vorbire Addon Produse Widgit**

Dacă ați instalat Produsele Widgit folosind o cheie permanentă de licență atunci se va instala Vorbirea Addon Widgit. Aceasta va adăuga o calitate ridicată vocilor SAPI 5 pentru a fi folosite în cadrul programului software. Aplicația speech\_addon.msi se află în folderul MSI din instalarea CD și poate fi transmisă direct computerelor avizate fără a mai fi necesară în instalare administrativă, de vreme ce nu sunt setări pentru configurare.

**Notă: Dacă ați instalat Produsele Widgit folosind o cheie de serie provizorie, vocile valabile pentru folosință în cadrul programului software nu sunt reprezentative pentru produsul întreg.**

### **Informații adiționale**

Dacă instalarea nu a fost reușită, încercați să reinstalați programul sau pentru ajutor tehnic contactați distribuitorii locali sau cei care v-au vândut programul.

Alternativ, vizitați <http://www.widgit.com/support> pentru mai multe informații. Puteți de asemenea să contactați echipa Widgit de Suport prin adresa de email [support@widgit.com](mailto:support@widgit.com) sau sunați +44 1926 333686 (în timpul orelor de lucru din Marea Britanie și vorbiți în limba Engleză).